

## HINWEIS

Alle Anweisungen, Garantien und dazugehörigen Dokumente können ohne Ankündigung von Horizon Hobby Inc. geändert werden. Eine aktuelle Version ersehen Sie bitte im Support Feld unter: <http://www.horizonhobby.com>.

## ERKLÄRUNG DER BEGRIFFE

Die folgenden Begriffe werden in der gesamten Produktliteratur verwendet, um auf unterschiedlich hohe Gefahrenrisiken beim Betrieb dieses Produkts hinzuweisen:

**HINWEIS:** Wenn diese Verfahren nicht korrekt befolgt werden, können sich möglicherweise Sachschäden UND geringe oder keine Gefahr von Verletzungen ergeben.

**ACHTUNG:** Wenn diese Verfahren nicht korrekt befolgt werden, ergeben sich wahrscheinlich Sachschäden UND die Gefahr von schweren Verletzungen.

**WARNING:** Wenn diese Verfahren nicht korrekt befolgt werden, ergeben sich wahrscheinlich Sachschäden, Kollateralschäden und schwere Verletzungen ODER mit hoher Wahrscheinlichkeit oberflächliche Verletzungen.



**WARNING:** Lesen Sie die GESAMTE Bedienungsanleitung, um sich vor dem Betrieb mit den Produktfunktionen vertraut zu machen. Wird das Produkt nicht korrekt betrieben, kann dies zu Schäden am Produkt oder persönlichem Eigentum führen oder schwere Verletzungen verursachen.

Dies ist ein hochentwickeltes Hobby-Produkt. Es muss mit Vorsicht und gesundem Menschenverstand betrieben werden und benötigt gewisse mechanische Grundfähigkeiten. Wird dieses Produkt nicht auf eine sichere und verantwortungsvolle Weise betrieben, kann dies zu Verletzungen oder Schäden am Produkt oder anderen Sachwerten führen. Versuchen Sie nicht ohne Genehmigung durch Horizon Hobby, Inc., das Produkt zu zerlegen, es mit inkompatiblen Komponenten zu verwenden oder auf jegliche Weise zu erweitern. Diese Bedienungsanleitung enthält Anweisungen für Sicherheit, Betrieb

und Wartung. Es ist unbedingt notwendig, vor Zusammenbau, Einrichtung oder Verwendung alle Anweisungen und Warnhinweise im Handbuch zu lesen und zu befolgen, damit es bestimmungsgemäß betrieben werden kann und Schäden oder schwere Verletzungen vermieden werden.



### WARNING ZU GEFÄLSCHTEN PRODUKTEN

Bitte kaufen Sie Ihre Spektrum Produkte immer von einem autorisiertem Händler um sicher zu stellen, dass Sie ein authentisches hochqualitatives original Spektrum Produkt gekauft haben. Horizon Hobby lehnt jede Unterstützung, Service oder Garantieleistung von gefälschten Produkten oder Produkten ab die von sich in Anspruch nehmen kompatibel mit Spektrum oder DSM zu sein.

**Altersempfehlung: Nicht für Kinder unter 14 Jahren. Dies ist kein Spielzeug.**

## SICHERHEITSHINWEISE UND WARNUNGEN

- Halten Sie stets in allen Richtungen einen Sicherheitsabstand zu Ihrem Modell ein, um Kollisionen und Verletzungen zu vermeiden. Dieses Modell wird über ein Funksignal gesteuert. Funksignale können von außerhalb gestört werden, ohne dass Sie darauf Einfluss nehmen können. Dies kann zu einem vorübergehenden Verlust der Steuerungskontrolle führen.
- Betreiben Sie Ihr Modell immer auf einer Freifläche ohne Fahrzeuge in voller Größe, Verkehr oder Menschen.

- Befolgen Sie stets sorgfältig die Anweisungen und Warnhinweise für das Modell und jegliche optionalen Hilfsgeräte (Ladegeräte, Akkupacks usw.).
- Bewahren Sie alle Chemikalien, Klein- und Elektroteile stets außerhalb der Reichweite von Kindern auf.
- Setzen Sie Geräte, die für diesen Zweck nicht speziell ausgelegt und geschützt sind, niemals Wasser aus. Feuchtigkeit kann die Elektronik beschädigen.
- Stecken Sie keinen Teil des Modells in den Mund, da dies zu schweren Verletzungen oder sogar zum Tod führen kann.
- Betreiben Sie Ihr Modell nie mit fast leeren Senderakkus.

## INHALTSVERZEICHNIS

Registrieren Sie ihr Produkt online .....	12
Komponenten	
Empfohlenes Zubehör	
Werkzeug im Lieferumfang	
<b>Lieferumfang</b> .....	13
<b>Wasserfestes Fahrzeug mit Spritzwassergeschützter Elektronik</b> .....	13
<b>Quick Start</b> .....	13
<b>Warnungen zum Akku laden</b> .....	14
<b>Laden des Akkus</b> .....	14
<b>Einsetzen und entnehmen des Akkus</b> .....	14
<b>Spektrum DX2L Fernsteuerung</b> .....	15
Einsetzen der Senderbatterien	
<b>Binden von Sender und Empfänger</b> .....	16
<b>Kontroll Test</b> .....	16
<b>Bevor Sie ihr Fahrzeug fahren</b> .....	16
<b>Sicherheitshinweise zum Fahren</b> .....	17
<b>Fahrzeit</b> .....	17
<b>Tunen, Einstellen und Warten des Fahrzeuges</b> .....	17
<b>Service und Reparatur</b> .....	17
Reinigung	
<b>Dynamite Tazer Spritzwassergeschützter 45A Sensorloser Brushless Regler (DYN4940)</b> .....	18
<b>Dynamite Tazer 3300KV 4-Pol Brushless Motor (DYN4942)</b> .....	19
<b>Leitfaden zur Problemlösung</b> .....	19
<b>Garantie und Service Informationen</b> .....	20
Garantie und Service Kontaktinformationen	
<b>Konformitätshinweise für die Europäische Union</b> .....	21
Konformitätserklärung	
Entsorgung in der Europäischen Union	
<b>Teileliste</b> .....	52
<b>Optionale Teile</b> .....	55
<b>Explosionszeichnung</b> .....	58

## REGISTRIEREN SIE IHR LOSI PRODUKT ONLINE

Registrieren Sie Ihr Fahrzeug jetzt und erfahren Sie als erstes alles über optionale Teile, neue Produkte und vieles mehr. Wählen Sie [WWW.LOSI.COM](http://WWW.LOSI.COM) und folgen den Anweisungen des Registrierungs Links.

## KOMPONENTEN

- 1/10-Scale Tuff Country XXX-SCT Brushless RTR
- Spektrum DX2L 2.4GHz DSM Fernsteuersystem
- Dynamite Tazer spritzwassergeschützter 45A Sensorloser Brushless ESC / Regler
- Dynamite Tazer3300Kv 4-Pol Brushless Motor
- 313WP High-Torque spritzwassergeschütztes Servo
- Dynamite Speedpack Silver 2S 7.4V 3000mAh 20C Li-Po Akku
- Dynamite 10W Li-Po AC Balance Ladegerät
- 4 AA Batterien für Sender

## EMPFOHLENES ZUBEHÖR

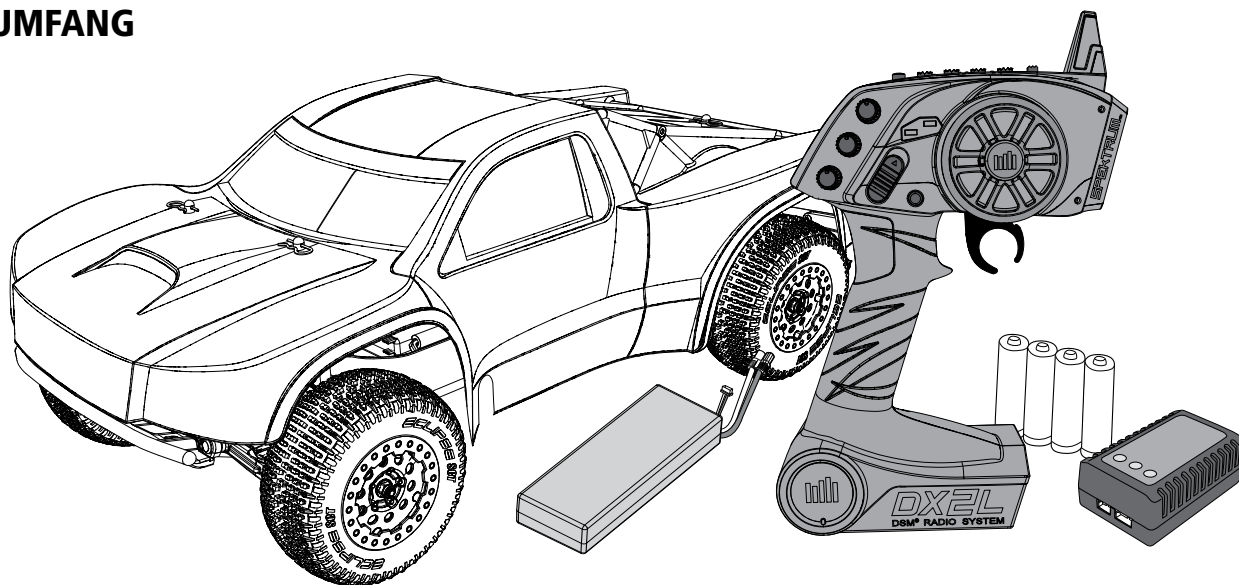
- Hobbymesser
- Spitzzange
- Seitenschneider
- Sicherheitsbrille
- Lötkolben
- Doppelseitiges Klebeband (LOSA4004)
- Sekundenkleber (LOSA7880 or LOSA7881)

## WERKZEUG IM LIEFERUMFANG

- Gabelschlüssel
- 4 L- Inbusschlüssel
- Gewindestangeneinstellschlüssel

Verwenden Sie nur Losi Werkzeug oder anderes qualitativ hochwertiges Werkzeug. Der Gebrauch von minderwertigen Werkzeug könnte die Kleinteile und Schrauben dieses Modells beschädigen.

## LIEFERUMFANG



## WASSERFESTES FAHRZEUG MIT SPRITZWASSERGE SCHÜTZTER ELEKTRONIK

Ihr neues Horizon Hobby Fahrzeug wurde mit einer Kombination von wasserfesten und spritzwassergeschützten Komponenten ausgestattet, die den Betrieb des Fahrzeuges unter nassen Bedingungen inklusive Pfützen, Bächen, nassem Gras, Schnee oder sogar Regen ermöglichen.

Obwohl das Fahrzeug sehr wasserfest ausgelegt ist, ist es nicht vollständig wasserdicht und sollte NICHT wie ein U-Boot behandelt werden. Die verschiedenen elektronischen Komponenten wie der elektronische Fahrtregler (ESC), die Servos und Empfänger sind wasserdicht, die meisten mechanischen Komponenten sind nur wasserbeständig und sollten daher nicht untergetaucht werden.

Metallteile, inklusive Lager, Bolzen, Schrauben und Muttern wie auch die Kontakte in den elektrischen Kabeln sind für Korrosion anfällig, wenn nicht zusätzliche Wartung nach jedem Betrieb in feuchter/nasser Umgebung erfolgt. Um die Langzeitleistung und die Garantie Ihres Fahrzeuges zu erhalten, müssen Sie die Wartung wie in der Wartungsanleitung nach Fahrten in nasser Umgebung beschrieben durchführen. Sollten Sie diese zusätzliche Wartung nicht ausführen wollen, dürfen Sie Ihr Fahrzeug unter diesen Bedingungen nicht betreiben.



**ACHTUNG:** Mangelnde Aufmerksamkeit bei dem Gebrauch dieses Produktes in Verbindung mit den folgenden Sicherheitshinweisen könnte zu Fehlfunktionen und zum Verlust der Garantie führen.

- Fahren in nasser Umgebung kann die Lebenszeit des Motors reduzieren, da dieses den Motor stark beansprucht. Verändern Sie die Untersetzung zu einem kleinerem Ritzel oder größeren Zahnrad. Dieses erhöht das Drehmoment (und verlängert die Motorlebensdauer) bei dem Betrieb in Matsch, tieferen Pfützen oder anderen Bedingungen, die die Last des Motors für einen längeren Zeitraum erhöhen.

### WARTUNGSANLEITUNG NACH FAHRTEN IN NASSER UMGEBUNG

- Entfernen Sie Wasser in den Reifen durch Gas geben. Nehmen Sie die Karosserie ab, drehen das Fahrzeug auf den Kopf und geben ein paar Mal kurz Vollgas bis das Wasser aus dem Reifen entfernt ist.



**ACHTUNG:** Entfernen Sie Wasser in den Reifen durch Gas geben. Nehmen Sie die Karosserie ab, drehen das Fahrzeug auf den Kopf und geben ein paar Mal kurz Vollgas bis das Wasser aus dem Reifen entfernt ist.

- Entfernen Sie die Akkupacks und trocknen die Kontakte. Sollten Sie einen Kompressor oder Druckluft zur Verfügung haben, blasen Sie damit das Wasser aus dem Motorgehäuse.
- Nehmen Sie die Reifen und Felgen vom Fahrzeug ab und spülen Sie vorsichtig mit einem Gartenschlauch ab. Vermeiden Sie die Lager oder den Antrieb direkt zu spülen.

**HINWEIS:** Verwenden Sie keinen Hochdruckreiniger um das Fahrzeug zu reinigen.

### ALLGEMEINE SICHERHEITSHINWEISE

- Bitte lesen Sie sich die Wartungsanleitung nach Fahrten in nasser Umgebung sorgfältig durch und stellen sicher, dass Sie alle Werkzeuge für eine Wartung des Fahrzeuges haben.
- Sie können nicht alle Akkutypen für Fahrten in nasser Umgebung nutzen. Fragen Sie dazu vor dem Einsatz den Hersteller des Akkus. Achtsamkeit und Vorsicht ist notwendig, wenn Sie LiPo Akkus in feuchten Umgebungen einsetzen.
- Die meisten Sender sind nicht wasserfest. Sehen Sie bitte dazu vor Inbetriebnahme in der Bedienungsanleitung Ihres Senders nach oder kontaktieren Sie den Hersteller.
- Nehmen Sie niemals den Sender bei Blitzen oder Gewitter in Betrieb.
- Betreiben Sie Ihr Fahrzeug nicht an Orten, wo es in Kontakt mit Salzwasser oder verschmutzten, belasteten Gewässern kommen kann. Salzwasser ist sehr leitend und stark korrosionsfördernd, sein Sie daher sehr achtsam.
- Schon geringer Wasserkontakt kann den Motor beschädigen, wenn er nicht für den Betrieb in Wasser ausgelegt ist. Sollte der Motor nass geworden sein, geben Sie etwas Gas bis die meiste Feuchtigkeit vom Motor entfernt ist. Lassen Sie einen nassen Motor auf hoher Geschwindigkeit laufen, wird dieses den Motor sehr schnell beschädigen.

## QUICK START

Bitte lesen die gesamte Bedienungsanleitung um den Tuff Country XXX-SCT RTR vollständig zu verstehen, einzustellen und Wartungen durchzuführen.

- Bitte lesen Sie die Sicherheitshinweise in dieser Bedienungsanleitung.
- Entnehmen Sie den Akku aus dem Fahrzeug und laden ihn. Lesen Sie die Warnungen zum Akku laden und Anweisungen zum Laden der Akkus.
- Setzen Sie die AA Batterien in den Sender ein. Verwenden Sie nur Alkaline Batterien oder wiederaufladbare Akkus.
- Setzen Sie den vollständig geladenen Akku im Fahrzeug ein.
- Schalten Sie immer erst den Sender und dann das Fahrzeug ein. Beim Ausschalten schalten Sie immer zuerst das Fahrzeug aus und dann den Sender.
- Überprüfen Sie die Richtung von Lenkung und Gas. Überprüfen Sie ob die Servos in die richtige Richtung arbeiten.
- Fahren Sie das Fahrzeug.
- Führen Sie die erforderlichen Wartungsarbeiten durch.

## WARNUNGEN ZUM AKKULADEN

**! WARNUNG:** Mangelnde Aufmerksamkeit bei dem Gebrauch des Produktes in Verbindung mit den folgenden Warnungen können zu Fehlfunktionen, elektrischen Störungen, großer Hitze, FEUER, tödlichen Verletzungen und Sachbeschädigung führen.

- Lassen Sie niemals Akkus oder das Ladegerät während des Ladens unbeaufsichtigt.
- Versuchen Sie niemals defekte, beschädigte oder nasse Akkupacks zu laden.
- Versuchen Sie niemals Akkupacks zu laden die aus verschiedenen Akkutypen bestehen.
- Erlauben Sie es nie Kinder unter 14 Jahren Akkus zu laden.
- Laden Sie niemals Akkus an extremen heißen oder kalten Orten oder im direkten Sonnenlicht.
- Laden Sie niemals Akkus deren Kabel beschädigt oder gekürzt sind.
- Schließen Sie niemals mehr als einen Akkupack zur Zeit an das Ladegerät an.
- Schließen Sie niemals das Ladegerät an das Netz an wenn das Netzkabel beschädigt oder gekürzt ist.

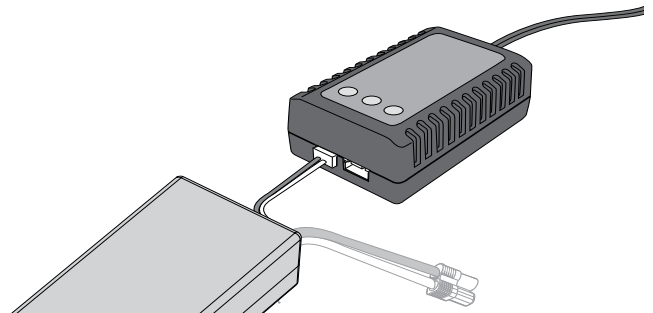
- Versuchen Sie niemals ein Ladegerät zu demontieren oder ein defektes Ladegerät zu verwenden.
- Reversieren Sie niemals die positiven oder negativen Anschlüsse.
- Verwenden Sie ausschließlich für dieses Ladegerät geeignete Akkus.
- Überprüfen Sie vor dem Laden immer den Akku.
- Halten Sie den Akku stets fern von Materialien die durch Hitze beeinflusst werden.
- Halten Sie den Ladebereich stets im Blick und einen Feuerlöscher jederzeit verfügbar.
- Beenden Sie sofort alle Prozesse wenn der Akku zu heiß zum anfassen wird oder seine Form (anschwellen) verändert.
- Trennen Sie immer den Akku nach dem Laden und lassen das Ladegerät zwischen den Ladevorgängen abkühlen.
- Laden Sie immer in gut belüfteten Bereichen.
- Beenden Sie bei Fehlfunktionen sofort alle Prozesse und kontaktieren Horizon Hobby.

## LADEN DES AKKUS

Bitte laden Sie nur Akkus die kühl genug zum Anfassen sind und nicht beschädigt. Überprüfen Sie den Akku um sicher zu stellen, dass er nicht angeschwollen, verbogen, gebrochen und punktiert ist.

1. Vergewissern Sie sich dass der Regler (ESC) ausgeschaltet ist.
2. Drehen Sie das Fahrzeug um, so dass die Unterseite nach oben zeigt.
3. Drehen Sie den Akkuverschlusshebel gegen den Uhrzeigersinn und ziehen ihn raus.
4. Heben Sie das vordere Ende der Akkuklappe und ziehen diese nach vorne.
5. Setzen Sie den vollständig geladenen Akku in das Akkufach ein.
6. Schließen Sie den Akku an den Regler an.
7. Setzen Sie die Akkuklappe wieder auf und verschließen Sie diese.
8. Schalten Sie erst den Sender ein, dann das Fahrzeug.

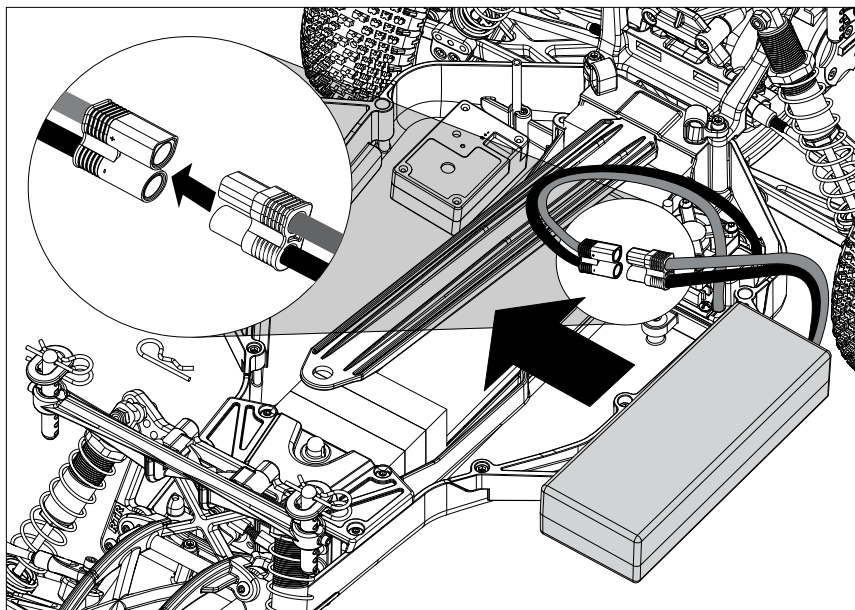
**! ACHTUNG:** Trennen Sie immer den Akku vom Ladegerät um eine Tiefentladung des Akkus zu vermeiden. Akkus die unter die zulässige Spannung entladen werden, können dadurch beschädigt werden was zu Leistungsverlust und potentieller Brandgefahr bei dem Laden führen kann.



**! ACHTUNG:** Überschreiten Sie niemals den empfohlenen Ladestrom.

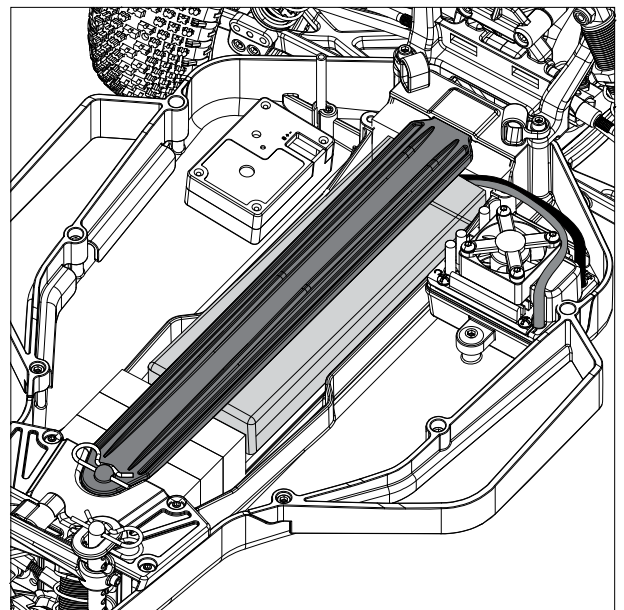
**! ACHTUNG:** Sollte zu einem beliebigen Zeitpunkt der Akku beschädigt sein, heiß werden, anschwellen oder beginnen sich aufzublähen, beenden Sie sofort den Lade- oder Entladevorgang. Trennen Sie schnell und sicher den Akku vom Ladegerät. Hantieren, verwenden oder versenden Sie diesen Akku NICHT. Das nicht befolgen dieser Prozedur kann den Akku beschädigen, Sachschäden oder ernsthafte Verletzungen zur Folge haben.

## ENTNEHMEN UND EINSETZEN DES AKKUS



1. Nehmen Sie den Halteclip aus dem Verschlussriegel.
2. Heben Sie den Riegel an und ziehen ihn nach vorne.
3. Entnehmen Sie den Akku aus dem Fahrzeug.
4. Laden Sie den Akku.

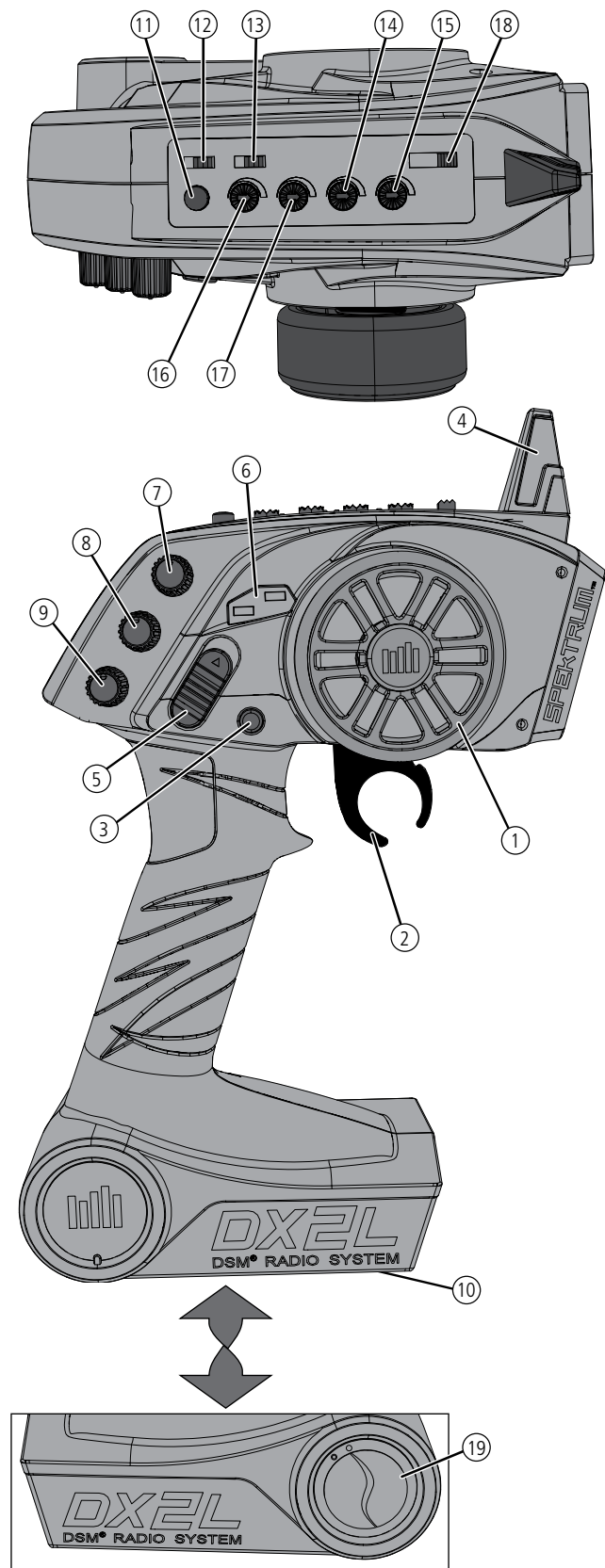
5. Setzen Sie einen vollständig geladenen Akku ein.
6. Stellen Sie sicher, dass der Regler ausgeschaltet ist.
7. Schließen Sie den Akku an den Regler an.



8. Setzen Sie den Verschlussriegel wieder ein. Der Verschlussriegel sollte dabei mit der geriffelten Seite nach oben zeigen.
9. Schalten Sie den Sender ein und dann das Fahrzeug.



# **SPKTRUM DX2L RC SYSTEM**



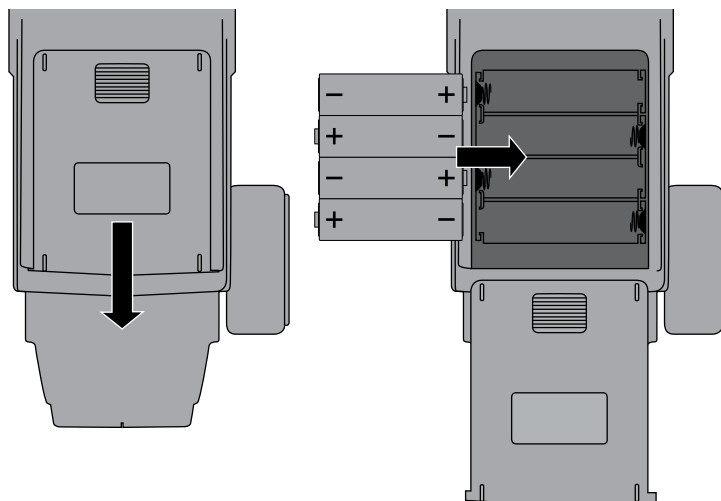
1. **Lenkrad** Steuert die links / rechts Richtung des Modells
2. **Gashebel** Kontrolliert die Geschwindigkeit und Richtung (Vorwärts/Bremse) des Modells
3. **R.O.S.S. Knopf** Für Fahrzeuge die mit dem R.O.S.S. Start System ausgestattet sind
4. **Antenne** Sendet die Signale zum Modell
5. **On / Off Schalter** Schaltet den Sender Ein (ON) oder Aus (OFF)
6. **Indikator Lichter**
  - Leuchtend Grün (rechts) zeigt—adäquate Batteriespannung
  - Blinkend Grün zeigt—kritisch niedrige Spannung. Ersetzen Sie die Batterien
  - Leuchtend rot (links) zeigt—gute Signalstärke. Wird das rote Licht schwächer, ist die Signalstärke schwach
7. **ST. Trim** Justiert den Geradeauslauf ohne Steuereingabe des Modells
8. **TH. Trim** Justiert das Gas von Stop bis Neutral
9. **Dual Rate Lenkung** Justiert die Größe des Lenkauschlages
10. **Untere Abdeckung** Abdeckung zum Akku / Batteriefach
11. **BINDE Knopf**
12. **ST. REV** Reversiert die Funktion der Lenkung
13. **TH. REV** Reversiert die Funktion des Gashebels wenn er nach vorne oder hinten gedrückt wird
14. **TH-F Vorwärts Endpunkt**—Regelt die Vollgasgröße
15. **TH-B Brems Endpunkt**—Regelt die Größe der Vollbremsung
16. **ST-L Endpunkt Lenkung links**—Stellt die Größe des Endpunktes nach links ein
17. **ST-R Endpunkt Lenkung rechts**—Stellt die Größe des Endpunktes nach rechts ein
18. **Gas Limiter** Limitiert das Gas von Hoch (100%), Medium (75%), oder Niedrig (50%)
19. **Bindesteckerfach**

## **EINLEGEN DER BATTERIEN**

1. Drücken Sie die Batteriefachabdeckung etwas ein, um die Sperre zu lösen, und nehmen Sie sie dann ab.
2. Legen Sie 4 AA-Batterien oder Akkus ein und achten Sie dabei auf die richtige Polarität, die im Diagramm im Batteriefach des Senders angegeben ist.
3. Schließen Sie die Batteriefachabdeckung vorsichtig wieder, indem Sie die Laschen in die Schlitzte im Sender führen.



**ACHTUNG:** Nehmen Sie die Senderbatterien nicht heraus, wenn das Modell eingeschaltet ist oder fährt, da Sie sonst die Kontrolle über das Modell verlieren und möglicherweise Schäden oder Verletzungen verursachen.



Für mehr Informationen über den Sender, besuchen Sie bitte [www.horizonhobby.com](http://www.horizonhobby.com) und klicken auf Support.

## BINDEN VON SENDER UND EMPFÄNGER

Ihr Spektrum DX2L Sender ist bereits mit dem Fahrzeugempfänger gebunden.

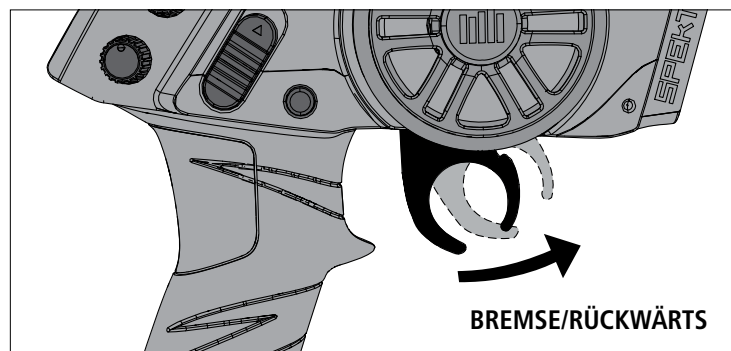
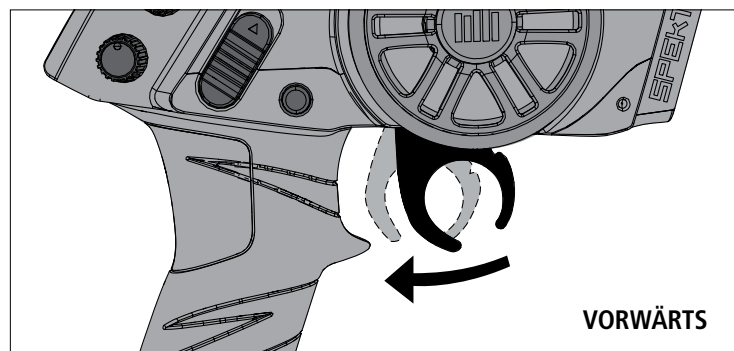
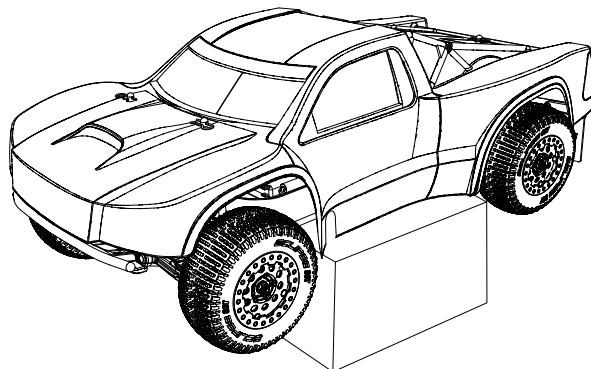
1. Stellen Sie bitte sicher, dass der Sender und das Fahrzeug ausgeschaltet sind.
2. Setzen Sie den Bindestecker in den Battery / Bind Port des Empfängers. Sie brauchen keinen anderen Stecker zu entfernen um erneut zu binden.
3. Schalten Sie mit eingestecktem Bindestecker das Fahrzeug ein (ON) Die LED auf dem Empfänger blinkt Grün.
4. Stellen Sie das Lenkrad und den Gashebel in die gewünschte Failsafe-Position (neutral), drücken und halten den Bindebutton und schalten die Fernsteuerung ein. Die rote LED auf dem Sender blinkt nach 4 Sekunden wenn sich der Sender im Bindemode befindet. Lassen Sie den Bindebutton los wenn die rote LED blinkt. Halten Sie die Failsafe-Positionen weiter bis der Bindevorgang durchgeführt ist.

5. Ist der Empfänger an den Sender gebunden leuchtet die Empfänger LED.
6. Schalten Sie das Fahrzeug, dann den Sender aus.
7. Trennen Sie den Akku vom Regler, nehmen Sie den Bindestecker aus dem Empfänger.
8. Heben Sie den Bindestecker im Bindesteckerfach des Senders auf.
9. Der Empfänger hält die Bindung bis eine weitere Bindung erfolgt.

Sollten Probleme auftreten, beachten Sie bitte die Bindeanweisungen und sehen im Kapitel –Problemlösung für weitere Anweisungen nach. Falls erforderlich wenden Sie sich bitte an den technischen Service von Horizon.

## STEUERTEST

Nehmen Sie die Fahrzeugräder vom Boden, um den Steuertest durchzuführen. Wenn sich die Räder drehen, wenn das Fahrzeug eingeschaltet wird, drehen Sie den Knopf „TH. Trim“ links unter dem Lenkrad an, bis diese nicht mehr drehen. Geben Sie Gas, um die Räder vorwärts zu bewegen. Warten Sie, bis das Modell stoppt, und drücken Sie dann den Gashebel nach vorn, um rückwärts zu fahren. Bei der Vorwärtsfahrt sollten die Räder geradeaus fahren, ohne dass Sie lenken müssen. Wenn das nicht der Fall ist, drehen Sie den „ST. Trim“ Knopf, das die Räder ohne Betätigung des Lenkrads geradeaus fahren.



## BEVOR SIE IHR FAHRZEUG FAHREN

1. Lassen Sie die Differenziale einlaufen. Heben Sie dazu das Chassis mit der rechten hinteren Seite an und lassen die linke hintere auf dem Boden. Geben Sie vorsichtig 1/8 Gas für ca. 30 Sekunden. Der Reifen auf der rechten Seite sollte dabei frei drehen können. Führen Sie den Vorgang mit der anderen Seite durch und wiederholen Sie dieses 2 -3 Mal.
2. Überprüfen Sie die Aufhängung. Alle beweglichen Teile der Aufhängung müssen sich frei bewegen lassen. Jedes schwergängige Teil vermindert die Leistung.
3. Stellen Sie die Fahrzeughöhe ein. Das Chassis sollte mit allen Einbauten 29,5mm Bodenabstand vorne haben und hinten 29,0mm. Die Einstellung wird durch die Dämpfervorspannungsringe an den Stoßdämpfern vorgenommen.
4. Stellen Sie den Sturz ein. Dieses geschieht durch ein- oder ausdrehen der Sturzsangen. Stellen Sie den Sturz der Vorderreifen auf 1° negativ ein. Der Sturz der Hinterreifen sollte auf negative 1,5° auf normaler Fahrzeughöhe eingestellt werden.
5. Stellen Sie die Vorspur ein. Stellen Sie die Lenkstangen so ein, dass die Räder bei zentrierter Lenkung gerade nach vorne zeigen.
6. Laden Sie den Akku Pack
7. Überprüfen Sie die Kalibrierung des Reglers. Sollte eine Neukalibrierung notwendig sein, folgen Sie bitte den Einstellanweisungen.
8. Stellen Sie die Endpunkte der Steuerung ein. Folgen Sie dazu den Anweisungen des Herstellers und achten darauf, dass Servo und Steuerung einen vollen Ausschlag ermöglichen. Falls nicht nutzen Sie die Drehregler der Endpunkteinstellung.

## SICHERHEITSHINWEISE BEIM FAHREN

- Halten Sie stets Blickkontakt zum Fahrzeug.
- Prüfen Sie das Fahrzeug auf lose Radteile.
- Prüfen Sie die Lenkbaugruppe auf lose Teile. Wenn Sie das Fahrzeug im Gelände fahren, können sich Befestigungen mit der Zeit lockern.
- Fahren Sie das Fahrzeug nicht in hohem Gras. Dadurch können das Fahrzeug oder die Elektronik beschädigt werden.
- Halten Sie das Fahrzeug an, wenn Sie bemerken, dass der Antrieb nachlässt. Wenn Sie das Fahrzeug mit schwachem Akku fahren, kann sich der Empfänger ausschalten. Dann können Sie die Kontrolle über das Fahrzeug verlieren. Schäden durch einen tiefentladenen LiPo Akku sind nicht durch die Garantie gedeckt.



**CAUTION:** Entladen Sie einen Li-Po-Akku nicht unter 3 V pro Zelle. Akkus, die unter die angegebene Mindestspannung tiefentladen werden, können beschädigt werden, was die Leistung beeinträchtigen und möglicherweise beim Laden einen Brand verursachen kann.

- Drücken Sie den Gashebel nicht nach vorn oder hinten, wenn das Fahrzeug feststeckt. Wenn Sie in der Situation Gas geben kann der Motor oder der Regler (ESC) beschädigt werden.
- Lassen Sie nach jeder Fahrt die Elektronik auf Umgebungstemperatur abkühlen, bevor Sie das nächste Akkupack verwenden.

## FAHRZEIT

Der größte Faktor bei der Fahrzeit ist die Kapazität des Akkupacks. Ein höherer mAh-Wert bedeutet eine längere Fahrzeit.

Der Zustand des Akkupacks ist ebenfalls ein wichtiger Faktor für Fahrzeit und Geschwindigkeit. Die Akkuanschlüsse können sich beim Fahren erhitzen. Akkus verlieren mit der Zeit an Leistung und Kapazität.

Wenn Sie das Fahrzeug wiederholt aus dem Stand auf die Höchstgeschwindigkeit beschleunigen, werden die Akkus und die Elektronik mit der Zeit beschädigt. Plötzliche Beschleunigung verkürzt außerdem die Fahrzeit.

### SO VERLÄNGERN SIE DIE FAHRZEIT

- Reinigen und ölen Sie häufig die Lager. Verschmutzte Lager erhöhen die Reibung und verringern die Leistung.
- Halten Sie Ihr Fahrzeug sauber und in gutem Wartungszustand.
- Erlauben Sie einen besseren Luftstrom zum Regler (ESC) und zum Motor.
- Wechseln Sie das Getriebe zu einem niedrigeren Übersetzungsverhältnis. Ein niedrigeres Übersetzungsverhältnis senkt die Betriebstemperatur der Elektronik. Verwenden Sie ein kleineres Ritzel oder ein größeres Stirnrad, um das Übersetzungsverhältnis zu senken.
- Verwenden Sie ein Akkupack mit einem höheren mAh-Wert.

## TUNEN, EINSTELLEN UND WARTEN DES FAHRZEUGS

- Untersuchen Sie das Fahrzeug regelmäßig.
- Entfernen Sie Dreck und Staub mit einem Pinsel.
- Prüfen Sie es auf Schäden an den Querlenkern und anderen Formteilen.
- Reingen und ölen Sie alle Radlager
- Kleben Sie bei Bedarf die Reifen wieder an den Rädern fest.
- Ziehen Sie Befestigungen mit geeigneten Werkzeugen fest.
- Kontrollieren Sie die Sturz- und Spurstangen auf Verbiegungen. Wechseln Sie verbogene Stangen aus.
- Passen Sie die Spur- und Sturzeinstellungen bei Bedarf an.
- Entfernen Sie die Stoßdämpfer und prüfen Sie sie auf Schäden. Bauen Sie neue Stoßdämpfer ein, wenn Öl austritt.
- Prüfen Sie Elektronik und Akkus auf freiliegende Drähte/ Kabel. Reparieren Sie freiliegende Drähte / Kabel mit Isolierung oder wechseln Sie diese aus.
- Prüfen Sie, ob der Regler und der Empfänger sicher im Fahrwerk befestigt sind. Ersetzen Sie bei Bedarf das doppelseitige Klebeband.
- Schalten Sie den Sender ein. Wenn die grüne LED nur schwach oder gar nicht leuchtet, wechseln Sie die AA-Batterien im Sender aus.
- Prüfen Sie das Zahnrad und Ritzel auf Abnutzung.

## SERVICE/REPARATUR

Sollten Problemen auftreten die nicht in der Bedienungsanleitung behandelt werden, sehen Sie bitte in den Garantie- und Serviceinformationen nach und kontaktieren den technischen Service von Horizon Hobby.

## REINIGUNG

Die Leistung kann beeinträchtigt werden, wenn Schmutz in Teile der Aufhängung gerät. Entfernen Sie Staub oder Schmutz mit Druckluft, einem weichen Pinsel oder einer Zahnbürste. Meiden Sie Lösungsmittel oder Chemikalien, da diese den Schmutz in die Lager oder bewegliche Teile spülen und die Elektronik beschädigen können.

DYNAMITE TAZER SPRITZWASSERDICHTER 45A SENSORLOSER BRUSHLESS ESC REGLER (DYN4940)

SPEZIFIKATIONEN

Typ	Sensorlos/Spritzwassergeschützt
Dauerstrom/Spitzenstrom	45A/290A
Innenwiderstand	0.0012 Ohm
Funktionen	Vorwärts mit Bremse Vorwärts/Rückwärts mit Bremse
Betrieb	Proportional vorwärts, Proportional rückwärts mit Bremsverzögerung
Akkutyp/Eingangsspannung	2–3 S Li-Po/Li-fe oder 4–9 Zellen Ni-MH/Ni-Cd
BEC Leistung	6V/3A
Überlastschutz	Thermischer
Abmessungen (LxBxH)	48 x 35,2 x 35,2mm
Gewicht	74 g mit Kabel

REGLER LED STATUS

- Keine LED leuchtet wenn keine Gaseingabe vom Sender erfolgt.
- Die rote LED leuchtet bei Gaseingabe vom Sender.

AKUSTISCHE WARNTÖNE

- Eingangsspannung** - Der Regler prüft bei dem Einschalten die Eingangsspannung. Sollte ein Spannungsproblem vorliegen ertönen zwei kontinuierliche Pieptöne mit einer Sekunde Pause (XX-XX-XX) Schalten Sie den Regler aus, überprüfen die Verbindungen und überprüfen ob die Akkuspannung nicht zu niedrig für einen sicheren Betrieb ist.
- RC Verbindung** - Der Regler prüft bei dem Einschalten die RC -Verbindung. Sollte ein RC -Verbindungsproblem vorliegen ertönt kontinuierlich ein Piepton mit zwei Sekunden Pause (X-X-X). Schalten Sie den Regler aus und versichern sich, dass die Fernsteueranlage einwandfrei arbeitet.

KALIBRIEREN DES REGLERS

Überprüfen Sie die Reglerfunktion bevor Sie den Regler mit den Sendereingaben kalibrieren.

- Schalten Sie den Regler (ESC) aus.
- Stellen Sie bitte sicher, dass der Sender eingeschaltet, der Gaskanal nicht reversioniert, die Gastrimmung auf Neutral und der Servoweg auf 100% steht. Deaktivieren Sie alle Sonderfunktionen wie ABS etc.

Die Werkeinstellung ist schwarz schattiert.

PROGRAMMIEROPTIONEN	PROGRAMMIERBARE EINSTELLUNGEN							
	1	2	3	4	5	6	7	8
1 Betriebsmode	Vorwärts mit Bremse	Vorwärts/ Rückwärts mit Bremse						
2 Widerstandsbremse (Drag Brake)	0%	5%	10%	15%	20%	25%	30%	40%
3 Niederspannungsabschaltung	ohne Schutz	2.6V/Cell	2.8V/Cell	3.0V/Cell	3.2V/Cell	3.4V/Cell		
4 Startmode (Punch)	Level 1	Level 2	Level 3	Level 4				
5 Max Bremskraft	25%	50%	75%	100%				

**HINWEIS:** Trennen Sie nach dem Fahren immer den Akku vom Regler. Der Schalter des Reglers schaltet nur den Strom vom Empfänger und Servos. Der Regler verbraucht weiterhin Strom wenn der Akku angeschlossen bleibt, was zu möglicher Tiefentladung und Beschädigung des Akkus führen könnte.

BESCHREIBUNGEN

1. Betriebsmodes

- Nur Vorwärts mit Bremse—Geeignet für den Wettbewerbseinsatz. Dieser Mode erlaubt nur die Vorwärts- und Bremskontrolle.
- Vorwärts/Rückwärts mit Bremse—Dieser Mode ist ein universeller Mode der Vorwärts, Rückwärts und Bremse ermöglicht. Um die Rückwärtsfunktion zu aktivieren bremsen Sie bis das Fahrzeug zum stehen gekommen ist und geben dann erneut Bremse. Geben Sie bei dem Bremsen oder Rückwärtsfahren wieder Gas wird dieses unverzüglich in Vorwärtsfahrt umgesetzt.

2. Widerstandsbremse

Stellt den Anteil der automatischen Bremse ein der bei Gas auf Neutralstellung wirkt. Dieses simuliert die Motorbremse eines echten Fahrzeuges und vereinfacht das Einlenken und die Fahrzeugkontrolle allgemein.

3. Niederspannungsabschaltung

Die Funktion hilft eine Tiefentladung des Akkus zu vermeiden. Der Regler überwacht dabei kontinuierlich die Akkuspannung. Sollte die Spannung für 2 Sekunden unter die

- Drücken Sie den SET Button bei dem Einschalten des Reglers. Lassen Sie den Button los wenn die grüne LED anfängt zu blinken.
- Kalibrieren Sie die Gasendpunkte durch drücken des SET Buttons nach jedem Schritt.
  - Neutral (1 x Blinken)—lassen Sie den Gashebel unberührt
  - Vollgas (2 x Blinken)—ziehen Sie den Gashebel auf Vollgas
  - Vollbremse/Rückwärts (3 x Blinken)—Drücken Sie den Gashebel auf voll Rückwärts
- Der Motor läuft für 3 Sekunden wenn die letzte Einstellung durchgeführt wurde.

REGLER (ESC) FUNKTIONEN UND MODES

Der Regler ist mit Programmieroptionen ausgestattet, so dass Sie die Fahrzeugleistung beeinflussen können. Bitte sehen Sie dazu in der Einstellungstabelle nach um den Regler auf die Fahrbedingungen einzustellen.

REGLER (ESC) PROGRAMMIERUNG

Die Programmierung wird mit dem SET Button und dem Ein/Aus Schalter durchgeführt.

- Schließen Sie einen vollständig geladenen Akku an den Regler (ESC) an.
- Schalten Sie den Regler (ESC) mit dem Schalter (ON) ein.
- Halten Sie den SET Button für 1 Sekunde gedrückt bis die grüne LED blinkt, lassen Sie dann den Button los um in den Programmiermode zu gelangen.
- Drücken und lösen Sie den SET Knopf wie erforderlich um zum gewünschten Menü zu gelangen. (Die grüne LED blinkt korrespondierend zur Menünummer)
- Halten Sie bei der gewünschten Menünummer den SET Button für 3 Sekunden gedrückt bis die rote LED blinkt.
- Drücken Sie den SET Button nach der Anzahl des Blinkens (Bitte sehen Sie in der Tabelle für mehr Informationen nach).
- Sichern Sie die Einstellungen durch 3 Sekunden langes drücken des SET Buttons.
- Schalten Sie den Regler aus und wiederholen die Anweisungen oben um zu anderen Einstellungen zu wechseln.

**Typ:** Sollten Sie es wünschen kann die Programmierung durch Einschalten und 5 Sekunden langes drücken auf den SET Button wieder auf Werkseinstellung zurückgestellt werden.

Abschaltschwelle fallen, wird die Ausgangsleistung abgeschaltet und die rote LED blinkt wiederholt zwei Mal.

Der Schwellenwert der Abschaltung basiert auf die individuelle LiPo Zellspannung. Für Ni-Mh Akkus gilt wenn die Spannung höher als 9.0 Volt ist, wird der Akku als 3S Li-Po Akku gewertet. Sollte die Spannung niedriger als 9.0 Volt wird der Akku als 2 S Li-Po Akku gewertet. Beispiel: Für ein 8 Volt NiMh Akku mit einer Abschaltspannung von 2.6 Volt per Zelle gilt er wird als 2S Li-Po Akku gewertet und die Abschaltspannung beträgt 5,2 Volt (2,6Volt x 2= 5,2).

4. Start Mode (Punch)

Diese Einstellung regelt das initiale Gas wenn das Fahrzeug beschleunigt. Level 1 steht für eine sanfte Beschleunigung, Level 4 liefert eine stärkere initiale Beschleunigung.

5. Maximale Bremsleistung

Regelt den Anteil der maximalen Bremsleistung. Ein höherer Wert liefert eine stärkere Bremsleistung, kann aber auch zum Blockieren der Räder führen, was den Kontrollverlust des Fahrzeuges zu Folge haben kann.



# DYNAMITE TAZER 3300KV 4-POL BRUSHLESS MOTOR (DYN4942)

## SICHERHEITSHINWEISE

- Fassen Sie niemals bewegte Teile an.
- Demontieren Sie nie das Fahrzeug oder Teile mit eingeletem Akku.
- Lassen Sie stets Teile abkühlen bevor Sie diese anfassen.

## EINSTELLEN DER RUTSCHKUPPLUNG

Drehen Sie die 4mm Mutter im Uhrzeigersinn (nach rechts) um die Reibung zu verringern oder gegen den Uhrzeigersinn (nach links) um die Reibung zu vergrößern.

## ÜBERSETZUNG

Die Übersetzung des Fahrzeuges bietet eine ideale Kombination zwischen Geschwindigkeit, Kraft und Effizienz. Sollte Sie sich entscheiden ihr Fahrzeug mit optionalen Akkus oder Motoren auszurüsten könnte es notwendig sein, dass Sie das Ritzel oder Zahnrad wechseln müssen.

Der Einbau eines kleineren Ritzels mit weniger Zähnen oder einem größerem Zahnrad bietet mehr Drehmoment, reduziert aber die Höchstgeschwindigkeit. Montieren Sie ein größeres Ritzel und ein kleineres Zahnrad verhält es sich umgekehrt, das Drehmoment verringert sich und die Höchstgeschwindigkeit nimmt zu. Bitte achten Sie bei dem Testen verschiedener Konfigurationen auf die Temperatur des Motors und Reglers, um sicher zu stellen, dass sie sich in den zulässigen Temperaturbereichen der Komponenten bewegen. Der Motor und Regler dürfen nicht so heiß werden, dass sie ihn nicht mehr berühren können. Sollten die Temperatur zu hoch sein müssen sie eine andere Kombination mit kleinerem Ritzel oder größeren Zahnrad wählen.

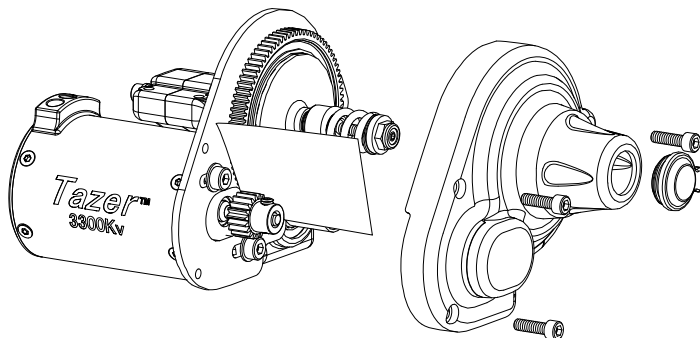
## WECHSEL DES RITZELS/ ÜBERSETZUNG

1. Lösen Sie die Schraube der Getriebeabdeckung und nehmen die Abdeckung ab.
2. Lösen Sie die Motorschrauben und schieben den Motor zurück.
3. Lösen Sie die Madenschraube und nehmen das Ritzel ab.
4. Setzen Sie das neue Ritzel auf das Ende der Motorwelle und achten darauf, dass die Schraube über der flachen Seite der Welle ist.
5. Positionieren Sie das Ritzel so, dass es mit dem Zahnrad fluchtet und ziehen die Madenschraube an.
6. Stellen Sie das Zahnflankenspiel ein.
7. Setzen Sie die Getriebeabdeckung wieder auf und schrauben diese fest.

## EINSTELLEN DES ZAHNFLANKENSPIELS

Das Zahnflankenspiel ist bereits ab Werk eingestellt worden, Sie müssen es nur einstellen wenn Sie den Motor oder das Getriebe gewechselt haben.

Das korrekte Zahnflankenspiel ist sehr wichtig für die Leistung des Fahrzeuges. Ist das Spiel zu groß kann das Zahnrad vom Ritzel beschädigt werden. Ist das Spiel zu stramm könnte die Geschwindigkeit reduziert werden und der Regler überhitzen.



1. Lösen Sie die Schraube der Getriebeabdeckung und nehmen die Abdeckung ab.
2. Lösen Sie die Motorschrauben und schieben den Motor zurück.
3. Legen Sie einen schmalen Streifen Papier zwischen Ritzel und Zahnrad.
4. Drücken Sie beide Zahnräder zusammen während Sie die Motorschrauben festdrehen.
5. Entfernen Sie das Papier. Überprüfen Sie das Zahnflankenspiel an 3 - 5 verschiedenen Punkten auf etwas Bewegungsspiel.
6. Setzen Sie die Getriebeabdeckung wieder auf und schrauben diese fest.

## LEITFADEN ZUR PROBLEMLÖSUNG

Sollten Sie nach dem Lesen das Problem nicht lösen können, kontaktieren Sie bitte den technischen Service von Horizon Hobby.

### LENKSERVO ARBEITET, ABER MOTOR LÄUFT NICHT

- Programmieren Sie nach den Anweisungen den Regler.
- Überprüfen Sie ob der Regler richtig an dem Gaskanal des Empfängers angeschlossen ist.
- Beschädigter Motor: Testen Sie den Motor alleine, reparieren oder ersetzen Sie wie benötigt.
- Fahrzeugakku ist entladen: Laden Sie wie notwendig.
- Überlastschutz des Motors wurde aktiviert: Überprüfen Sie den Motor und Verbindungen.
- Antrieb ist beschädigt: Überprüfen Sie Ritzel und Zahnrad auf Beschädigung.

### LENKUNG UND MOTOR FUNKTIONIEREN NICHT

- Servo und Regler sind nicht richtig am Empfänger angeschlossen. Überprüfen Sie die Polarität der Empfängeranschlüsse.
- Senderbatterien - oder Fahrzeugakkus entladen. Ersetzen oder laden Sie wie nötig.
- Sender und Empfänger sind nicht mehr gebunden. Bitte lesen Sie zum erneuten Binden den entsprechenden Abschnitt in der Anleitung.

### KEIN VOLLGAS MÖGLICH

- Regler/ ESC wurde falsch programmiert: Programmieren Sie den Regler.
- Überprüfen Sie den Akkuanschluß auf Beschädigung.
- Fahrzeugakku ist entladen: Laden Sie den Akku.

### FAHRZEUG FÄHRT NICHT RÜCKWÄRTS

- Überprüfen Sie ob die Gastrimmung auf Neutral steht.
- Überprüfen ob der Regler sich nicht im - Nur Vorwärts Mode befindet.
- Regler ist nicht korrekt kalibriert. Programmieren Sie den Regler.

### ZAHNRAD IST WIEDERHOLT BESCHÄDIGT

- Falsches Zahnflankenspiel.
- Rutschkupplung nicht richtig eingestellt.

### MOTOR FÄNGT AN ZU LAUFEN SOBALD DER AKKU ANGESCHLOSSEN IST

- Schalten Sie immer den Sender ein bevor Sie das Fahrzeug einschalten.
- Regler ist beschädigt und muß ersetzt werden.
- Gastrimmung ist falsch eingestellt.

### MOTOR WIRD LANGSAMER, STOPPT ABER NICHT

- Gastrimmung ist falsch eingestellt.
- Reglerprogrammierung paßt nicht zum Sender: Programmieren Sie neu.

### REICHWEITE REDUZIERT

- Störungen vom Motor: Bringen Sie den Empfänger weg vom Regler, Motor und der Verkabelung.
- Senderbatterien sind leer: Ersetzen Sie die AA Batterien.

### SENDER LÄSST SICH NICHT EINSCHALTEN

- Überprüfen Sie dass die AA Batterien richtig eingesetzt sind.
- Ersetzen Sie die AA Batterien im Sender.



# GARANTIE UND SERVICE INFORMATIONEN

## WARNUNG

Ein ferngesteuertes Modell ist kein Spielzeug. Es kann, wenn es falsch eingesetzt wird, zu erheblichen Verletzungen bei Lebewesen und Beschädigungen an Sachgütern führen. Betreiben Sie Ihr RC-Modell nur auf freien Plätzen und beachten Sie alle Hinweise der Bedienungsanleitung des Modells wie auch der Fernsteuerung.

## GARANTIEZEITRAUM

Exklusive Garantie Horizon Hobby Inc (Horizon) garantiert, dass das gekaufte Produkt frei von Material- und Montagefehlern ist. Der Garantiezeitraum entspricht den gesetzlichen Bestimmungen des Landes, in dem das Produkt erworben wurde. In Deutschland beträgt der Garantiezeitraum 6 Monate und der Gewährleistungszeitraum 18 Monate nach dem Garantiezeitraum.

## EINSCHRÄNKUNGEN DER GARANTIE

(a) Die Garantie wird nur dem Erstkäufer (Käufer) gewährt und kann nicht übertragen werden. Der Anspruch des Käufers besteht in der Reparatur oder dem Tausch im Rahmen dieser Garantie. Die Garantie erstreckt sich ausschließlich auf Produkte, die bei einem autorisierten Horizon Händler erworben wurden. Verkäufe an dritte werden von dieser Garantie nicht gedeckt. Garantieansprüche werden nur angenommen, wenn ein gültiger Kaufnachweis erbracht wird. Horizon behält sich das Recht vor, diese Garantiebestimmungen ohne Ankündigung zu ändern oder modifizieren und widerruft dann bestehende Garantiebestimmungen.

(b) Horizon übernimmt keine Garantie für die Verkaufbarkeit des Produktes, die Fähigkeiten und die Fitness des Verbrauchers für einen bestimmten Einsatzzweck des Produktes. Der Käufer allein ist dafür verantwortlich, zu prüfen, ob das Produkt seinen Fähigkeiten und dem vorgesehenen Einsatzzweck entspricht.

(c) Ansprüche des Käufers Es liegt ausschließlich im Ermessen von Horizon, ob das Produkt, bei dem ein Garantiefall festgestellt wurde, repariert oder ausgetauscht wird. Dies sind die exklusiven Ansprüche des Käufers, wenn ein Defekt festgestellt wird. Horizon behält sich vor, alle eingesetzten Komponenten zu prüfen, die in den Garantiefall einbezogen werden können. Die Entscheidung zur Reparatur oder zum Austausch liegt nur bei Horizon. Die Garantie schließt kosmetische Defekte oder Defekte, hervorgerufen durch höhere Gewalt, falsche Behandlung des Produktes, falscher Einsatz des Produktes, kommerziellen Einsatz oder Modifikationen irgendwelcher Art aus.

Die Garantie schließt Schäden, die durch falschen Einbau, falsche Handhabung, Unfälle, Betrieb, Service oder Reparaturversuche, die nicht von Horizon ausgeführt wurden aus. Rücksendungen durch den Käufer direkt an Horizon oder eine seiner Landesvertretung bedürfen der Schriftform.

## SCHADENSBSCHRÄNKUNG

Horizon ist nicht für direkte oder indirekte Folgeschäden, Einkommensausfälle oder kommerzielle Verluste, die in irgendeinem Zusammenhang mit dem Produkt stehen verantwortlich, unabhängig ab ein Anspruch im Zusammenhang mit einem Vertrag, der Garantie oder der Gewährleistung erhoben werden. Horizon wird darüber hinaus keine Ansprüche aus einem Garantiefall akzeptieren, die über den individuellen Wert des Produktes hinaus gehen. Horizon hat keinen Einfluss auf den Einbau, die Verwendung oder die Wartung des Produktes oder etwaiger Produktkombinationen, die vom Käufer gewählt werden. Horizon übernimmt keine Garantie und akzeptiert keine Ansprüche für in der Folge auftretende Verletzungen oder Beschädigungen. Mit der Verwendung und dem Einbau des Produktes akzeptiert der Käufer alle aufgeführten Garantiebestimmungen ohne Einschränkungen und Vorbehalte.

Wenn Sie als Käufer nicht bereit sind, diese Bestimmungen im Zusammenhang mit der Benutzung des Produktes zu akzeptieren, werden Sie gebeten, dass Produkt in unbenutztem Zustand in der Originalverpackung vollständig bei dem Verkäufer zurückzugeben.

## GARANTIE UND SERVICE KONTAKTINFORMATIONEN

LAND DES KAUF	HORIZON HOBBY	E-MAIL ADRESSE/TELEFON	ADRESSE
Deutschland	Horizon Technischer Service	service@horizonhobby.de	Christian-Junge-Straße 1 25337 Elmshorn, Deutschland
	Sales: Horizon Hobby GmbH	+49 (0) 4121 2655 100	

## SICHERHEITSHINWEISE

Dieses ist ein hochwertiges Hobby Produkt und kein Spielzeug. Es muss mit Vorsicht und Umsicht eingesetzt werden und erfordert einige mechanische wie auch mentale Fähigkeiten. Ein Versagen, das Produkt sicher und umsichtig zu betreiben kann zu Verletzungen von Lebewesen und Sachbeschädigungen erheblichen Ausmaßes führen. Dieses Produkt ist nicht für den Gebrauch durch Kinder ohne die Aufsicht eines Erziehungsberechtigten vorgesehen. Die Anleitung enthält Sicherheitshinweise und Vorschriften sowie Hinweise für die Wartung und den Betrieb des Produktes. Es ist unabdingbar, diese Hinweise vor der ersten Inbetriebnahme zu lesen und zu verstehen. Nur so kann der falsche Umgang verhindert und Unfälle mit Verletzungen und Beschädigungen vermieden werden.

## FRAGEN, HILFE UND REPARATUREN

Ihr lokaler Fachhändler und die Verkaufsstelle können eine Garantiebeurteilung ohne Rücksprache mit Horizon nicht durchführen. Dies gilt auch für Garantiereparaturen. Deshalb kontaktieren Sie in einem solchen Fall den Händler, der sich mit Horizon kurz schließen wird, um eine sachgerechte Entscheidung zu fällen, die Ihnen schnellst möglich hilft.

## WARTUNG UND REPARATUR

Muss Ihr Produkt gewartet oder repariert werden, wenden Sie sich entweder an Ihren Fachhändler oder direkt an Horizon. Rücksendungen/Reparaturen werden nur mit einer von Horizon vergebenen RMA Nummer bearbeitet. Diese Nummer erhalten Sie oder ihr Fachhändler vom technischen Service. Mehr Informationen dazu erhalten Sie im Serviceportal unter [www.horizonhobby.de](http://www.horizonhobby.de) oder telefonisch bei dem technischen Service von Horizon.

Packen Sie das Produkt sorgfältig ein. Beachten Sie, dass der Originalkarton in der Regel nicht ausreicht, um beim Versand nicht beschädigt zu werden. Verwenden Sie einen Paketdienstleister mit einer Tracking Funktion und Versicherung, da Horizon bis zur Annahme keine Verantwortung für den Versand des Produktes übernimmt. Bitte legen Sie dem Produkt einen Kaufbeleg bei, sowie eine ausführliche Fehlerbeschreibung und eine Liste aller eingesendeten Einzelkomponenten. Weiterhin benötigen wir die vollständige Adresse, eine Telefonnummer für Rückfragen, sowie eine Email Adresse

## GARANTIE UND REPARATUREN

Garantieanfragen werden nur bearbeitet, wenn ein Originalkaufbeleg von einem autorisierten Fachhändler beiliegt, aus dem der Käufer und das Kaufdatum hervorgeht. Sollte sich ein Garantiefall bestätigen wird das Produkt repariert oder ersetzt. Diese Entscheidung obliegt einzig Horizon Hobby.

## KOSTENPFLICHTIGE REPARATUREN

Liegt eine kostenpflichtige Reparatur vor, erstellen wir einen Kostenvoranschlag, den wir Ihrem Händler übermitteln. Die Reparatur wird erst vorgenommen, wenn wir die Freigabe des Händlers erhalten. Der Preis für die Reparatur ist bei Ihrem Händler zu entrichten. Bei kostenpflichtigen Reparaturen werden mindestens 30 Minuten Werkstattzeit und die Rückversandkosten in Rechnung gestellt. Sollten wir nach 90 Tagen keine Einverständniserklärung zur Reparatur vorliegen haben, behalten wir uns vor, das Produkt zu vernichten oder anderweitig zu verwerten.



**ACHTUNG:** Kostenpflichtige Reparaturen nehmen wir nur für Elektronik und Motoren vor. Mechanische Reparaturen, besonders bei Hubschraubern und RC-Cars sind extrem aufwendig und müssen deshalb vom Käufer selbst vorgenommen werden.

# KONFORMITÄTSHINWEISE FÜR DIE EUROPÄISCHE UNION

AT	BE	BG	CZ	CY	DE	DK
ES	FI	FR	GR	HU	IE	IT
LT	LU	LV	MT	NL	PL	PT
RO	SE	SI	SK	UK		



## KONFORMITÄTSERKLÄRUNG LAUT ALLGEMEINE ANFORDERUNGEN (ISO/IEC 17050-1:2004, KORRIGIERTE FASSUNG 2007-06-15); DEUTSCHE UND ENGLISCHE FASSUNG EN ISO/IEC 17050-1:2010

Declaration of conformity (in accordance with ISO/IEC 17050-1)

Nu. HH2013051601

Horizon Hobby GmbH  
Christian-Junge-Straße 1  
D-25337 Elmshorn

erklärt das Produkt: LOS 1/10 Tuff Country XXX-SCT BL RTR (Spektrum DX2L Sender mit Spektrum SR200WP Empfänger enthalten) - LOSB0115I  
declares the product: LOS 1/10 Tuff Country XXX-SCT BL RTR (includes Spektrum DX2L Transmitter with Spektrum SR200WP Receiver) - LOSB0115I

Gerätekategorie: 2  
equipment class: 2

den grundlegenden Anforderungen des §3 und den übrigen einschlägigen Bestimmungen des FTEG (Artikel 3 der R&TTE) entspricht, EMV-Richtlinie 2004/108/EC und LVD 2006/95/EC.  
complies with the essential requirements of §3 and other relevant provisions of the FTEG (Article 3 of the R&TTE directive), EMC Directive 2004/108/EC and LVD 2006/95/EC.

EN 300-328 V1.7.1: 2006

EN301 489-1 V1.9.2: 2012

EN301 489-17 V2.1.1: 2009

EN60950-1:2006+A11:2009+A1:2010+A12: 2011

EN55022:2010 + AC:2011

EN55024:2010

EN61000-3-2:2006+A1:2009+A2:2009

EN61000-3-3:2008



Elmshorn, 16.05.2013

Steven A. Hall  
Geschäftsführer  
Managing Director

Birgit Schamuhn  
Geschäftsführerin  
Managing Director

Horizon Hobby GmbH; Christian-Junge-Straße 1; D-25337 Elmshorn

HR Pi: HRB 1909; UStIDNr.: DE812678792; Str.Nr.: 1829812324

Geschäftsführer Birgit Schamuhn, Steven A. Hall

Tel.: +49 (0) 4121 2655 100 • Fax: +49 (0) 4121 2655 111 eMail: info@horizonhobby.de; Internet: www.horizonhobby.de

Es gelten unsere allgemeinen Geschäftsbedingungen, die in unseren Geschäftsräumen eingesehen werden können. Ware bleibt bis zur vollständigen Bezahlung Eigentum der Horizon Hobby GmbH



### ENTSORGUNG IN DER EUROPÄISCHEN UNION

Dieses Produkt darf nicht über den Hausmüll entsorgt werden. Es ist die Verantwortung des Benutzers, dass Produkt an einer registrierten Sammelstelle für Elektroschrott abzugeben diese Verfahren stellt sicher, dass die Umwelt geschont wird und natürliche Ressourcen nicht über die Gebühr beansprucht werden. Dadurch wird das Wohlergehen der menschlichen Gemeinschaft geschützt. Für weitere Informationen, wo der Elektromüll entsorgt werden kann, können Sie Ihr Stadtbüro oder Ihren lokalen Entsorger kontaktieren.